



JUNTA ORDINARIA DE ASOCIADOS

ASOCIACION CANAL ESPEJO

ASOCIACION CANAL SANTA CRUZ

ASOCIACION CANAL CALERA

ASOCIACION CANAL SAN VICENTE

ASOCIACION CANAL OCHAGAVIA

ASOCIACION CANALES DE MAIPO

1º CITACIÓN 9:00 hrs

2º CITACION 9:30 hrs.

30 de Junio del 2009





DESARROLLO:

- **Carta del presidente de la Asociación Canales de Maipo a sus asociados.**
- **Aprobación Junta General del 26 de junio de 2008**

Materias Junta General 2009:

- a. Balance anual 2008.**
- b. Gastos Ordinarios y Extraordinarios 2008-Presupuesto 2009.**
- c. Obras de Reparación y Mantenimiento 2008.**
- d. Departamento de Ingeniería.**
- e. Campaña Defensa del río Maipo.**
- f. Resumen acontecimientos años 2004 – 2008.**
- g. Proyectos y Objetivos de Corto y Mediano Plazo.**
- h. Valor de las Cuotas.**
- i. Varios.**
- j. Elección de Directorio y Secretario de la Asociación.**





CUENTA DEL PRESIDENTE A SUS ASOCIADOS

Estimados Asociados:

- **Mantener informado a los accionistas sobre los principales hechos acontecidos en la Asociación.**
- **Se ha desarrollado todo un sistema informativo vía página web.**
- **Mantener en forma operativa su infraestructura y obras, tanto en Bocatoma como en toda la red de canales.**
- **Suministrar el agua de riego necesaria, con la menor cantidad de interrupciones posibles.**
- **Defensa de los canales y servidumbres, calidad de las aguas y la defensa del río Maipo y sus obras en su interior.**
- **Se trabajó junto a otras asociaciones de canalistas, con todas las autoridades competentes, se denunciaron los hechos y sus consecuencias, se logró paralizar nuevos proyectos, finalizando con un reportaje en TV.**



CUENTA DEL PRESIDENTE A SUS ASOCIADOS

- **El año 2008 se trabajó junto a los organismos públicos (MOP), ejecutando proyectos en canales, proyectos previamente revisados y aprobados por el Departamento de Ingeniería de la Asociación.**
- **Se ganó en todos los sectores involucrados, importantes mejoras y obras de calidad.**
- **Los proyectos no estuvieron ajenos a diferencias y problemas con estos organismos públicos, la Asociación se involucró en proyectos que afectaron a canales particulares, incluso en la defensa legal, ante cualquier perjuicio que pudiese acontecer, buscando la solución y mejoras definitivas.**
- **Durante el año 2008 se cumplió con el presupuesto y el programa establecido para mantención y reparación de la Bocatoma y canales, confeccionando para el año 2009 una estimación de ingresos y gastos más conservadora.**





CUENTA DEL PRESIDENTE A SUS ASOCIADOS

Con fecha 26 de junio, se realizó la Junta Anual de Accionistas, en la cual se presentaron y determinaron los siguientes temas y acuerdos :

- **Aprobación de la junta del 28 de junio del año 2007.**
- **Presentación y aprobación de los balances de la Asociación Canales de Maipo y de su empresa relacionada Administradora Canales de Maipo Ltda.**
- **Reajuste del 15% sobre el valor de la cuota de agua hasta el primer semestre del año 2009.**
- **Todo arriendo de agua a terceros por parte de la Asociación, asociado a derechos propios, tendrán un valor equivalente al doble, según los montos a pagar por regador en cada canal.**
- **Se mantiene la multa por atraso del 3% mensual.**





CUENTA DEL PRESIDENTE A SUS ASOCIADOS

- **Cuotas morosas históricas se cambiarán de su valor en pesos (\$) a unidades de fomento (UF).**
- **Elección de directorio de las Asociaciones Canales Espejo, Calera, Santa Cruz , San Vicente y Ochagavía.**
- **Se deniega la autorización de atraveso tubería en el Canal Espejo solicitado por empresa inmobiliaria perteneciente a Molymet.**
- **Poder a las Asociaciones de Canalistas y a la Asociación Canales de Maipo, para que por medio de sus Presidentes puedan optar a todos los subsidios fiscales que puedan beneficiar a las Asociaciones.**





CUENTA DEL PRESIDENTE A SUS ASOCIADOS

- **Prestar un apoyo orientado a ejecutar proyectos y obras, tales como diseño y ejecución de obras de riego y revisión e inspección de proyectos externos.**
- **Postulación para la obtención de fondos concursables a través de la ley de fomento al riego y drenaje (N° 18.450).**
- **Complemento legal y asesoría en conflictos entre usuarios de agua.**
- **Revisar nuestra página web www.asocanalesmaipo.cl, en la cual encontrará la memorias, juntas de accionistas, reportajes, interacción de información, servicios de apoyo e ingeniería y todo lo que está ocurriendo al día en la Asociación.**

**Guillermo Eguiguren Franke
Presidente
Asociación Canales de Maipo**





a) Balance Clasificado Anual 2008 - Consolidado

Asociación Canales de Maipo - Administradora Canales de Maipo Ltda.

Ejercicio comprendido entre el 01 de enero y el 31 de diciembre del año 2008

<u>ACTIVO</u>	2007	2008	<u>PASIVO</u>	2007	2008
<i>ACTIVO CIRCULANTE</i>	\$	\$	<i>PASIVO CIRCULANTE</i>	\$	\$
CAJA - BANCO	6.148.734	5.525.000	CHEQ. GIR. NO COBRADOS	19.931.658	24.187.042
CLIENTES	34.377.845	40.077.371	PROVEEDORES	39.272.844	18.219.884
BANCHILE	6.320.138	6.778.514	REMUNERAC. POR PAGAR	11.022.048	2.798.271
CUENTAS POR COBRAR ASOCIADOS	201.698.149	230.383.265	HONORARIOS POR PAGAR	7.976.922	2.300.000
OTROS CIRCULANTES}	11.987.710	7.518.975	OTROS CIRCULANTES	6.195.913	5.322.578
TOTAL ACTIVO CIRCULANTE	260.532.576	290.283.125	TOTAL PASIVO CIRCULANTE	84.399.385	52.827.775



<i>ACTIVO FIJO</i>	2007	2008	<i>OTROS PASIVOS</i>	2007	2008
BIENES RAICES	76.972.415	76.972.415	DEPRECIACIÓN ACUMULADA	6.411.052	9.432.884
VEHÍCULOS	12.391.376	13.494.208			
OTROS ACTIVOS FIJOS	12.266.926	15.350.607			
TOTAL ACTIVO FIJO	101.630.717	105.817.230	TOTAL OTROS PASIVOS	6.411.052	9.432.884

<i>OTROS ACTIVOS</i>	2007	2008	<i>PATRIMONIO</i>	2007	2008
ACCIONES – OTROS	7.186.375	4.786.375	CAPITAL	10.000.000	10.000.000
			GANANCIAS ANTERIORES	211.775.340	163.194.359
			FONDO REV. CAPITAL PROPIO	3.234.885	3.234.885
			PATRIMONIO ASOCIADOS	102.109.987	102.109.987
TOTAL OTROS ACTIVOS	7.186.375	4.786.375	TOTAL PATRIMONIO	327.120.212	278.539.231
			UTILIDAD (PERD.) EJERCICIO	48,580,981	60.086.840
	=====	=====		=====	=====
TOTAL ACTIVOS	369.349.668	400.886.730	TOTAL PAS. Y PATRIMONIO	369.349.668	400.886.730



ESTADO DE RESULTADO CONSOLIDADO

Asociación Canales de Maipo - Administradora Canales de Maipo Ltda.

Ejercicio comprendido entre el 01 de enero y el 31 de diciembre del año 2008

	2007	2008
INGRESOS DE EXPLOTACIÓN (+)	\$	\$
INGRESOS CUOTAS DE AGUA	352.067.529	389.252.334
INGRESOS POR VENTAS	66.222.014	85.822.243
INGRESOS VARIOS	61.505.126	72.299.667
TOTAL INGRESOS DE EXPLOTACIÓN	479.794.669	547.374.244





COSTOS DE EXPLOTACION (-)	2007	2008
MANTENCION Y LIMPIA	52.260.061	61.554.358
SUELDOS - BONOS - OTRAS ASIGNACIONES	186.956.373	205.095.413
HONORARIOS	97.392.189	68.291.032
SERVICIOS DE TERCEROS	43.640.786	15.392.328
MATERIALES E INSUMOS	37.651.025	29.197.421
OTROS COSTOS	46.697.727	48.362.750
TOTAL GASTO DE EXPLOTACION	464.598.161	427.893.302
MARGEN DE EXPLOTACION	15.196.508	119.480.942





GASTOS ADMINISTRACION Y VENTAS (-)	2007	2008
GASTOS GENERALES - OTROS	50.832.967	46.753.589
HONORARIOS ABOGADOS	20.028.024	8.883.764
JUNTA VIGILANCIA	10.022.100	23.019.753
TOTAL GASTOS ADM. Y VENTAS	80.883.091	78.657.106
RESULTADO OPERACIONAL	65.686.583	40.823.836
INGRESOS - EGRESOS NO OPERACIONALES		
OTROS INGRESOS	15.543.899	19.359.541
CORRECCION MONETARIA	6.436.292	2.354.710
DEPRECIACION	4.874.589	2.451.247
TOTAL INGRESOS - EGRESOS NO OPERAC.	17.105.602	19.263.004
UTILIDAD (PERDIDA) DEL EJERCICIO	48.580.981	60.086.840





b) Gastos Ordinarios y Extraordinarios 2008 – presupuesto 2009

Informe Ingresos y Egresos Años 2006 – 2007 – 2008 – Presupuesto 2009
Asociación Canales de Maipo – Administradora Canales de Maipo Ltda.

OPERACIONAL DEL GIRO :

	Ingresos 2006 MM\$	Ingresos 2007 MM\$	Ppto. 2008 MM\$	Ingresos 2008 MM\$	Ppto. 2009 MM\$	2007- 2008 Variac. %	
Ingresos del Giro	376,21	370,58	385,39	379,80	413,40	2,49%	
	Gastos 2006 MM\$	Gastos 2007 MM\$	Ppto. 2008 MM\$	Gastos 2008 MM\$	Ppto. 2009 MM\$	2007- 2008 Variac . %	2008 % del Total
Costos de Operación							
Mantenición Bocatoma – Canal Tronco	(8,30)	(6,18)	(5,85)	(7,33)	(8,87)	18,61 %	8,43%
Mantenición y limpia Canales	(98,07)	(85,36)	(81,70)	(79,59)	(83,91)	6,76%	91,57%
Sub Total Costos Operación	(106,37)	(91,54)	(87,55)	(86,92)	(92,78)	-5,05%	100,00%



	Gastos 2006 MM\$	Gastos 2007 MM\$	Ppto. 2008 MM\$	Gastos 2008 MM\$	Ppto. 2009 MM\$	2007- 2008 Variac. %	2008 % del Total
Gastos Generales Oficina	(17,11)	(20,96)	(20,64)	(21,37)	(20,52)	1,96%	19,49%
Seguros – Impuestos – Contribuc- Otros	(32,43)	(39,15)	(38,17)	(38,87)	(37,13)	- 0,72%	35,45%
Junta Vigilancia	(11,53)	(11,36)	(11,40)	(20,18)	(20,00)	77,64%	18,40%
Servicios Externos	(38,03)	(37,32)	(34,99)	(29,23)	(27,75)	-21,68%	26,67%
Sub Total Costos Oficina - Recinto	(99,10)	(108,79)	(105,20)	(109,65)	(105,40)	0,79%	100,00 %





	Gastos 2006 MM\$	Gastos 2007 MM\$	Ppto. 2008 MM\$	Gastos 2008 MM\$	Ppto. 2009 MM\$	2007- 2008 Variac. %	2008 % del Total
Remuneraciones - Finiquitos	(176,36)	(185,18)	(209,13)	(202,47)	(216,03)	9,34%	100,00 %
Resultado Operacional del Giro	(5,62)	(14,93)	(16,49)	(19,25)	(0,80)		





EXTRAORDINARIOS:

	Año 2006 MM\$	Año 2007 MM\$	Ppto. 2008 MM\$	Año 2008 MM\$	Ppto. 2009 MM\$	2007- 2008 Variac. %
<u>Depto. De Ingeniería – Servicios</u>						
Ingresos	40,81	81,86	63,30	96,89	100,80	18,36%
Egresos	(23,52)	(50,04)	(48,04)	(63,21)	(67,78)	26,32%
Sub Total Resultado Ingeniería	17,29	31,82	15,26	33,68	33,02	5,85%





	Año 2006	Año 2007	Ppto. 2008	Año 2008	Ppto. 2009	2007- 2008 Variac. %	2008 % del Total
	MM\$	MM\$	MM\$	MM\$	MM\$		
Ingresos Extraordinarios	66,34	63,88	64,64	76,81	87,90	20,24%	--
Aporte Especial MOP-Autopista Central	-	-	25,50	-	-	--	--
<u>Egresos Extraordinarios</u>							
Obras Bocatoma /Canal Tronco /Canales	(33,86)	(24,87)	(12,35)	(11,66)	(14,66)	-53,12%	25,00%
Geomensura	(18,88)	-	-	(5,64)	(13,60)	--	12,09%
Otros - Varios	(77,22)	(85,76)	(64,48)	(29,34)	(38,68)	- 65,79%	62,91%
Sub Total Egresos Extraordinarios	(129,96)	(110,63)	(76,83)	(46,64)	(66,94)	-57,84%	100,00 %
Sub Total Ingresos - Egresos Extraordinarios	(46,33)	(14,92)	28,57	63,84	53,98		
Resultado Total del Ejercicio	(51,95)	(29,86)	12,08	44,59	53,18		



En directorio del 15 de enero 2009 la administración presentó el presupuesto para el año 2009. En atención a las dificultades económicas que comenzaba a enfrentar el país y para NO reajustar las cuotas de agua, el directorio solicitó un ajuste en los gastos presupuestados.

Asociación Canales de Maipo - Administradora Canales de Maipo Ltda.			
Presupuesto N° 1 y 2 año 2009			
	Presupuesto 1	Presupuesto 2	Variación %
	MM\$	MM\$	Ppto. 1 y 2
Total Ingresos	606,42	602,10	-0,71%





OPERACIÓN DEL GIRO :			
	Presupuesto 1	Presupuesto 2	Variación %
	MM\$	MM\$	Ppto. 1 y 2
Egresos :			
Mantenimiento Bocatoma - Canal Tronco	(11,55)	(8,87)	-23,20%
Mantenimiento y Limpia Canales	(87,84)	(83,91)	-4,47%
-			
Sub Total Costos Operación	(99,39)	(92,78)	-6,65%
-			
Gastos Generales Oficina - Recinto	(22,60)	(23,45)	3,76%
Seguros - Impuestos - Contribuciones	(34,80)	(34,20)	-1,72%
Junta Vigilancia	(20,00)	(20,00)	0,00%
Servicios Externos - Otros	(32,58)	(27,75)	-14,83%
-			
Sub Total Costos Oficina - Recinto	(109,98)	(105,40)	-4,16%
Remuneraciones y Finiquitos	(224,17)	(216,03)	-3,63%



EXTRAORDINARIOS :			
	Presupuesto 1	Presupuesto 2	Variación %
	MM\$	MM\$	Ppto. 1 y 2
Egresos Servicios de Ingeniería	(68,37)	(67,78)	-0,86%
Obras Bocatoma / Canal Tronco	(13,14)	(8,66)	-34,09%
Obras Canales	(7,20)	(6,00)	-16,67%
Otros Extraordinarios - Varios	(69,95)	(52,28)	-25,26%
Sub Total Egresos Extraordinarios	(158,66)	(134,72)	-15,09%
Resultado Total del Ejercicio	14,22	53,17	273,91%



c) Obras de Mantenimiento y Reparación año 2008

LIMPIA DE CANALES Y RECUPERACIÓN DE MESA SERVIDUMBRES 2008

Con fecha 18 de junio de 2008 se dio inicio a la limpieza de los canales principales, servidumbres, puentes, atravesos y las obras de reparación, trabajos que finalizaron el día 30 de Agosto del 2008.

CANAL CALERA

Antes



Después



Canal Calera, sector Autopista Central, Comuna San Bernardo





CANAL ESPEJO

Antes

Después



Canal Espejo, sector aguas arriba de Puente Los Burros, Comuna San Bernardo.





Antes

Después



Canal Tagle – Gandarilla, sector El Bosque-Camino a Melipilla, Comuna Maipú.





CANAL SAN VICENTE

Antes

Después



Canal Flora Infante, sector Jardín Italiano, Comuna San Bernardo





Antes

Después



Canal San Vicente, sector Los Bajos de San Agustín, Comuna Calera de Tango





Antes

Después



Canal San Vicente, sector La Estancilla, Comuna San Bernardo





CANAL SANTA CRUZ

Antes

Después



Canal El Descanso, sector marco Triunfo de Chile-El Curato, Comuna Calera de Tango





Antes

Después



Canal El Descanso, sector propiedad Suzaeta, Comuna Calera de Tango





Canal Valdés Larraín, sector F. Valdés,
Comuna Padre Hurtado.



Canal Santa Cruz, sector Camino a Melipilla
Comuna Padre Hurtado.





CANAL UNIFICADO

Antes

Después



Canal Unificado, sector aguas abajo Puente Los Morros, Comuna San Bernardo





Antes

Después



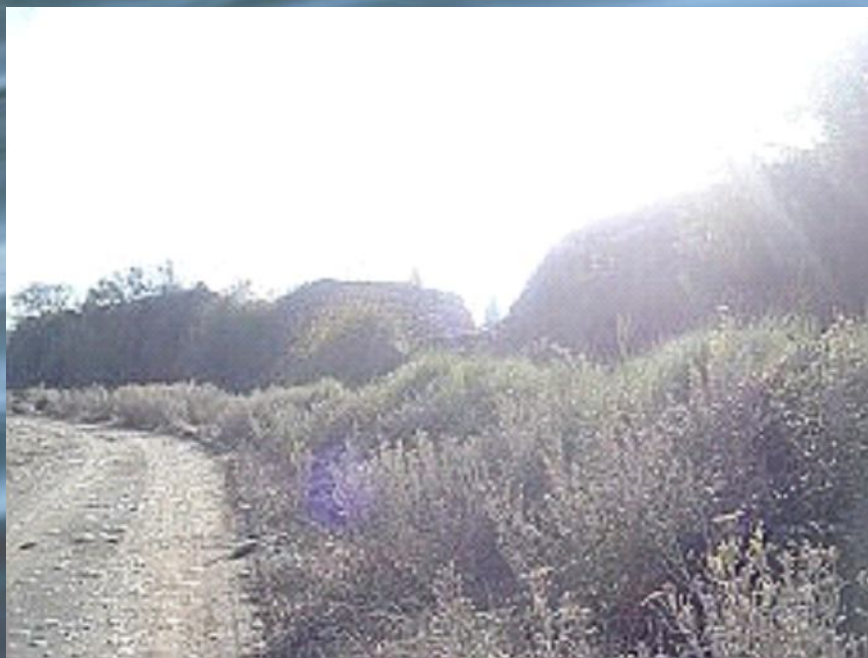
Canal Unificado, sector aguas abajo Puente Los Morros, Comuna San Bernardo





Antes

Después



Canal Tronco, sector aguas abajo Bocatoma El Clarillo, Comuna San Bernardo





COSTOS LIMPIA DE CANALES Y RECUPERACIÓN DE MESA SERVIDUMBRES 2008

Item	Gastos 2004	Gastos 2005	Gastos 2006	Gasto 2007	Presupuesto 2008	Gastos 2008
Limpieza Red de Canales y recuperación Servidumbre	(90,01)	(67.84)	(64.00)	(48.52)	(47.30)	(48.80)
Extraordinaria :						
Limpia atravesos Autopista Central	-	-	(8.83)	(3.14)	(24.00)	(4.00)





PRINCIPALES OBRAS REALIZADAS EN LA RED DE CANALES 2008

CANAL ESPEJO

Antes

Después



Reparación marco partidor Cooperativa Santiago Ltda.





Antes

Después



Reparación compuertas de Maipú.





Antes

Después



Reparación marcos partidores interior Ramal El Pueblo de Maipú.





Antes

Después



Reparación marco partidor San Alberto





CANAL CALERA

Antes

Después



Reparación puente en canal Calera, sector El Canelo Comuna Padre Hurtado





CANAL SAN VICENTE

Antes

Después



Reparación borde canal San Vicente, costado población Alfoso Ruiz-Tagle, comuna Calera Tango





Antes

Después



Construcción gavión borde canal Lonquén Oliveto, sector Lo Moya, comuna Calera de Tango.





CANAL UNIFICADO – ESPEJO

Antes

Después



Construcción accesos a servidumbre en canal Espejo-Unificado-Capilla Santa Cruz, sector San León, comuna de San Bernardo

COSTO PRINCIPALES OBRAS REALIZADAS EN LA RED DE CANALES

ITEMS	COSTOS mm\$
OBRAS EN CANALES	11,06



REJAS CONTENEDORAS DE BASURAS CONTRUIDAS TEMPORADA 2008



Reja Good Year, Comuna de Maipú



Reja Colón, Comuna San Bernardo





Reja La Picassa, Comuna San Bernardo



Reja Santa Ana, Comuna San Bernardo





Reja Manuel Castillo, Comuna Peñaflo



Reja Camino Melipilla, Comuna Padre Hurtado





PRINCIPALES OBRAS REALIZADAS EN CANAL TRONCO Y BOCATOMA



Automatización Carros Compuertas



Iluminación Carros Compuertas





Banco Desarenador Bocatoma

COSTOS PRINCIPALES OBRAS DE REPARACIÓN REALIZADAS EN BOCATOMA-CANAL TRONCO

REPARACION	COSTOS mm\$
Reparaciones en Bocatoma – Canal Tronco	\$ 5.85





d) Servicios a Regantes y a Terceros – Departamento de Ingeniería

Atención a los requerimientos de proyectos y obras de los asociados. Revisión de todas las obras de terceros que afecten canales y servidumbres, exigiendo obras de calidad y protegiendo los espacios que señala la ley.

Diseño y ejecución de obras de arte :



Diseño y construcción de marco partidor Megáridos, comuna San Bernardo



Antes

Después



Proyecto traslado de derechos de aguas, diseño y construcción de marco partidor Agrícola La Rinconada, comuna de Calera de Tango





Ejecución de proyectos :



Revestimiento de canal desagüe Tracy, comuna San Bernardo





Habilitación camino en servidumbre de canal Espejo, sector La Vara, comuna San Bernardo





Revisión e Inspección de proyectos :



Proyecto abovedamiento de canales en Mall Plaza Sur, comuna San Bernardo





Dentro del Depto. de Ingeniería se revisan e inspeccionan todos los proyectos asociados a organismos Públicos :

Obras MOP :

Puente Lomas de Mirasur – Canal Calera :



Puente en Canal Calera costado Autopista Central, comuna San Bernardo.



Puente Los Burros – Canal Espejo - San Bernardo :



Puente Los Burros en construcción y demolición de losa año 2008

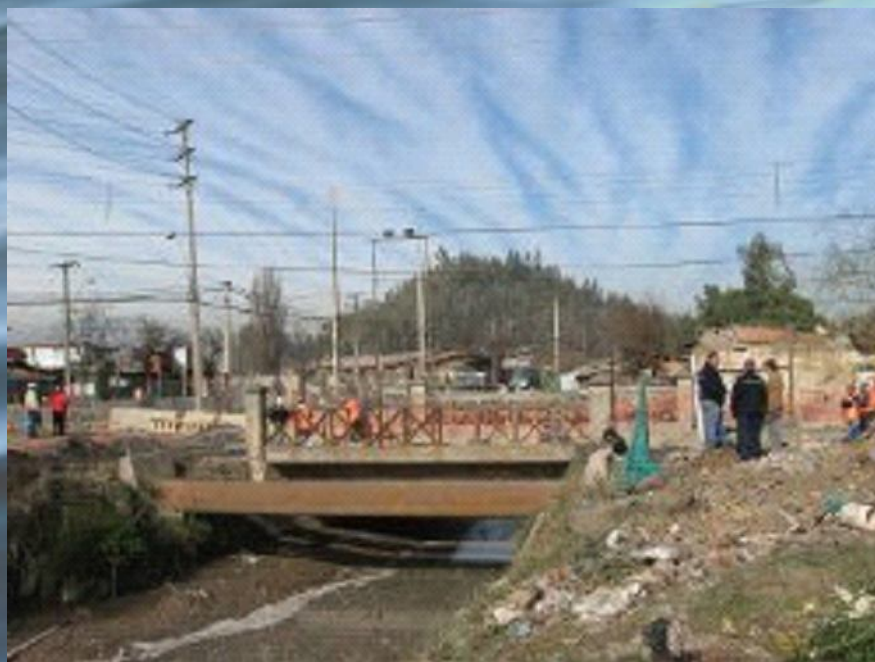




Puente Los Burros – Canal Espejo - San Bernardo :

Antes

Obra Terminada



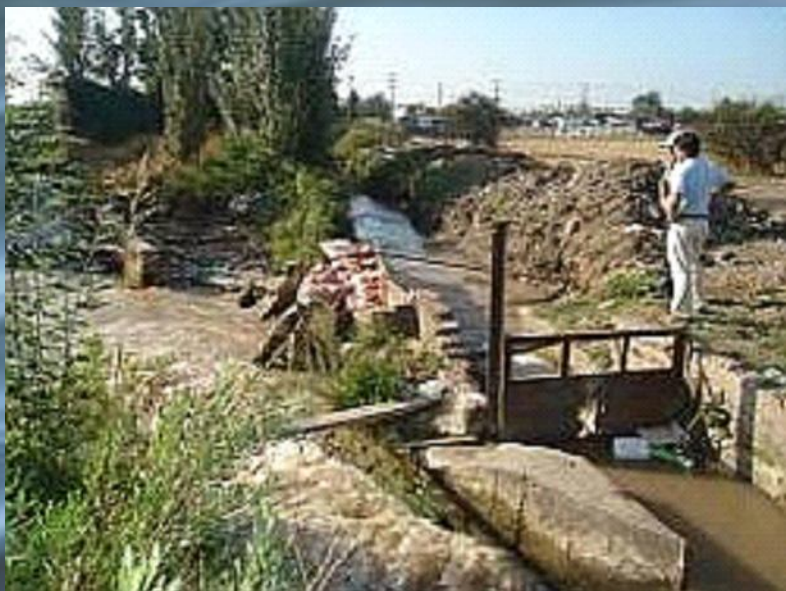
Construcción puente Los Burros sobre canal Espejo, comuna de San Bernardo





Obras SERVIU :

Nudo Vial Avda. Pajaritos – Camino Melipilla:



Antiguo marco partidor Tagle-Gandarillas / Ramal Pueblo de Maipú

Nuevo marco partidor Tagle-Gandarillas / Ramal Pueblo de Maipú



Obras SERVIU :

Nudo Vial Avda. Pajaritos – Camino Melipilla:



Revestimiento de canal Tagle-Gandarilla, comuna de Maipú





Obras SERVIU :

Nudo Vial Avda. Pajaritos – Camino Melipilla:



Revestimiento de canal Tagle-Gandarilla, comuna de Maipú





Obras SERVIU :

Nudo Vial Avda. Pajaritos – Camino Melipilla:



Revestimiento Ramal Espejo El Carmen, comuna de Maipú





Pavimentación Avda. Lo Blanco – San Bernardo :



Marco partidor Espejo / El Bajo y Puente sobre canal Espejo, comuna de San Bernardo





Pavimentación Av. Los Pajaritos – Maipú :



Entubamiento de canal Ramal Pueblo de Maipú en Av. Los Pajaritos, comuna de Maipú. Problemas del proyecto por no acatar las observaciones del depto. Ingeniería de la Asociación.



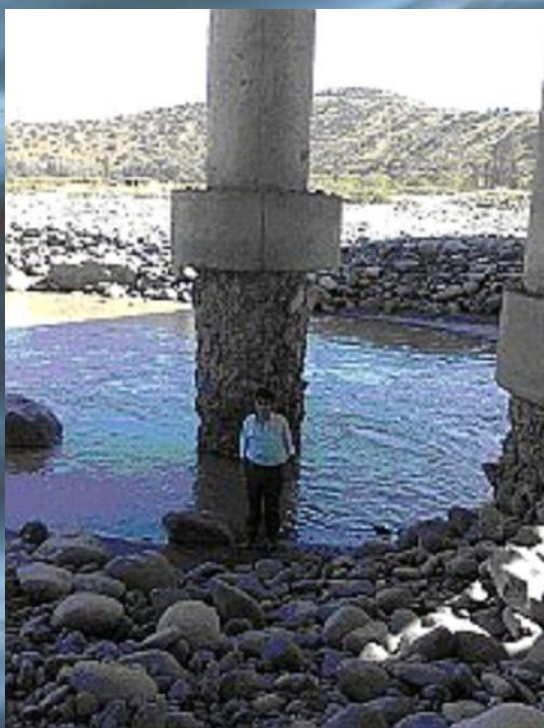


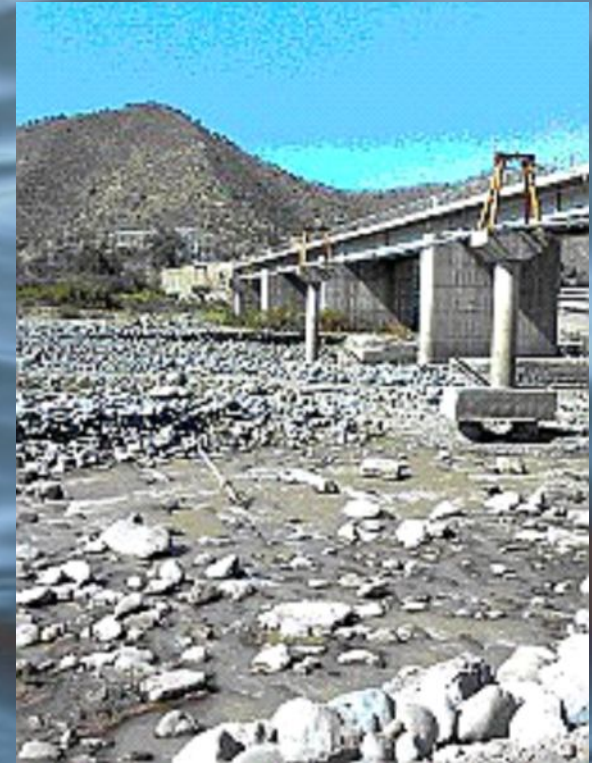
e) Campaña Defensa Río Maipo – Extracción de Áridos:

Durante el año 2008 se trabajó junto a otras asociaciones, denunciando la sobre explotación del río Maipo.

Se hicieron las denuncias ante las autoridades respectivas, se asistió a reuniones con autoridades y se realizó en el mes de diciembre 2008 en canal de TV Megavisión.

Puente Nuevo Carretera Accesos Sur a Santiago, sector Los Morros





Sector Puente Antigo Los Morros





Aguas Abajo Antigo Puente Los Morros – Zonas de Extracción Áridos (Julio 2008)



f) Resumen Acontecimientos años 2004 – 2008 :

- Existencia de una administración autocrática, sin mayor participación de los asociados.
- La Asociación comenzó a presentar problemas en su administración, operación y nivel de gastos. Además de acuerdos suscritos, sin considerar el bien común de los asociados. Un ejemplo es el acuerdo suscrito en septiembre 2003 entre la Asociación Canal Espejo y la DOH, en el cual se entregaba el canal Espejo y su servidumbre, a perpetuidad, con el objeto de evacuar aguas lluvias.
- Los primeros meses no fueron fáciles, en el directorio conjugaban distintos puntos de vista, entre una visión atrasada y una de futuro. En directorio de febrero 2004 se solicita la renuncia al presidente de la Asociación.
- Se logró detener el mismo acuerdo de evacuación de aguas lluvias para el canal Santa Cruz.





- El año 2004 se debió enfrentar la amenaza asociada a la construcción de la obra de acceso sur de la Ruta 5 Sur, tramo Talca – Santiago. Se paralizaron las obras a través de un recurso de protección, obligando a Ferrovial&Agroman a iniciar un proceso de negociación. El año 2005 se llega a un acuerdo.



Obras en Canal Espejo.



Colector de Puente Alto bajo el Canal Tronco.





Antes

Después



Construcción puente sobre canal Tronco





- En junio del año 2004 asume la nueva administración con el objeto de implementar las resoluciones del nuevo directorio, asociadas a modernizar la administración y gestión, optimizar los recursos y proyectar a la Asociación para cumplir las necesidades actuales y futuras de sus asociados.
- Evaluación de los procesos administrativos y operativos, ordenamiento de las cuentas, revisión de los gastos y de todo el proceso de gestión. A su vez se realiza una evaluación completa del estado de la red de canales y bocatoma, determinando un pasivo en este proceso y se presenta al directorio un plan de recuperación y modernización.





Año 2005 :



Limpia y recuperación de mesa de canales Espejo y Unificado





Año 2005 :



Trabajos de limpia en bocatoma y canal tronco





Año 2005 :

Antes

Después

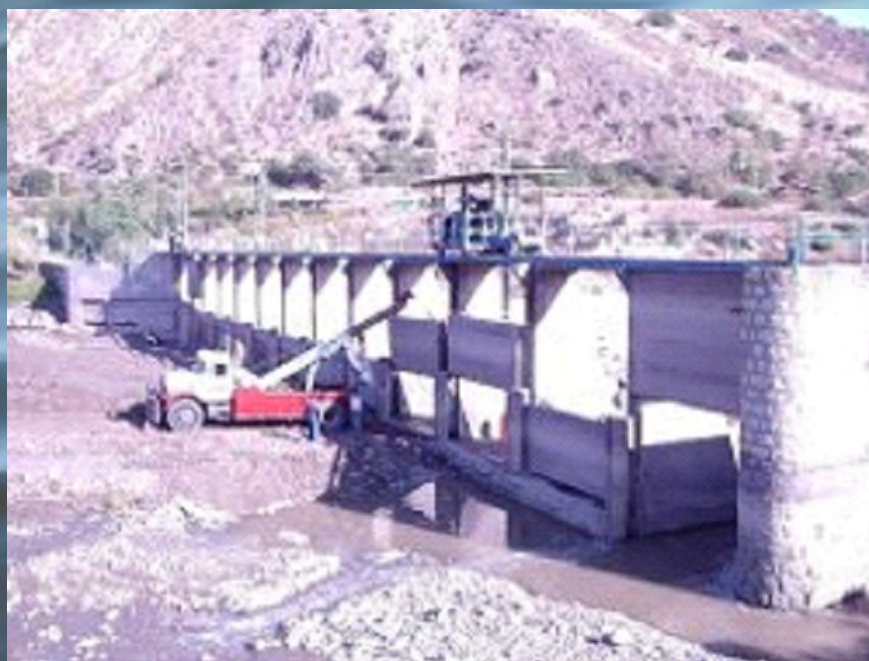


Reparación Caída Tracy de Canal Calera





Año 2005 :



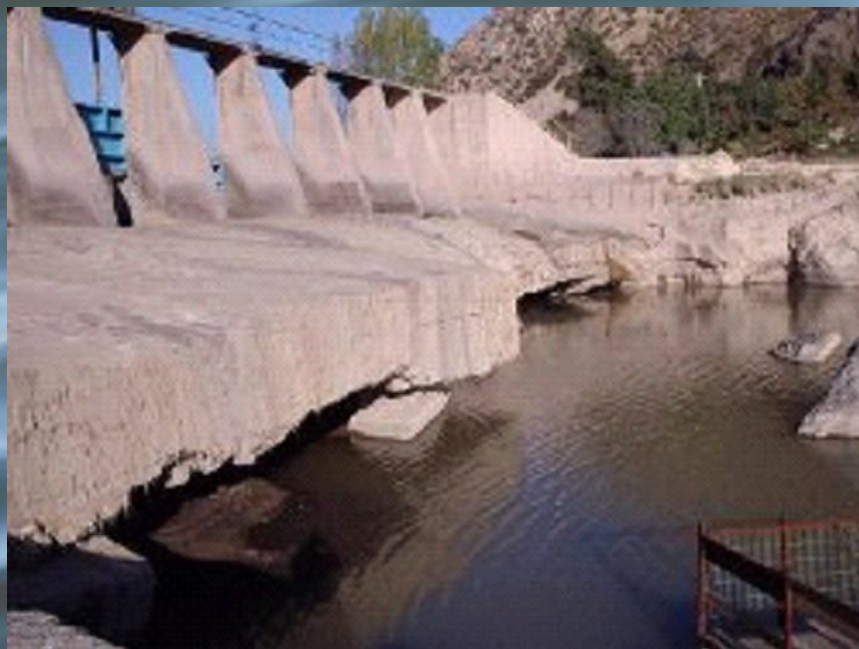
Reparación y reemplazo de compuertas.

Instalación de motores eléctricos en compuertas.





Año 2005 :



Evaluación estado estructural de bocatoma.

Rehabilitación de carro compuertas





Año 2006 :



Limpia, recuperación de bordes y mesa de canal, en sector 3 puentes, Canal Capilla Santa Cruz





Año 2006 :



Limpieza y extracción de escombros, Canal San Javier



Recuperación de bordes y fondo, Canal San Vicente Santa Ana, sector Haras Porta Pía.





Año 2006 :

Antes

Despu



Recuperación de bordes, fondo y servidumbre de canal El Bajo, sector Las Margaritas, comuna de San Bernardo





Año 2006 :

Antes

Despu



Cruce canal Santa Marta en camino Las Margaritas, San Bernardo





Año 2006 :

Antes

Despu



Muro en sector de Tracy en canal Calera





Año 2006 :



Construcción e instalación compuertas de Bocatoma





Año 2006 :



Mantenimiento de estructuras de Bocatoma y Compuertas.

Socavación Bocatoma





Año 2006 :





Año 2006 :



Termino Reparación Losa Bocatoma





Año 2007 :

Antes

Después



Limpieza canal Capilla Santa Cruz, sector costado propiedad Carozzi, comuna San Bernardo.





Año 2007 :

Antes

Después



Limpieza canal La C, sector cerro ex Fundo El Arco.





Año 2007 :

Antes

Construc



Construcción gavión canal Espejo, sector Pérez Ossa, comuna San Bernardo





Año 2007 :

Antes

Después



Reparación Marco Partidor Santo Domingo, canal San Vicente, sector Lo Carvalho.





Año 2007 :



Construcción Puente sobre canal San Vicente Santa Ana, sector La Primavera





Año 2007 :

Antes

Despu



Construcción puente sobre canal Oliveto.





Año 2007 :

Antes

Despu

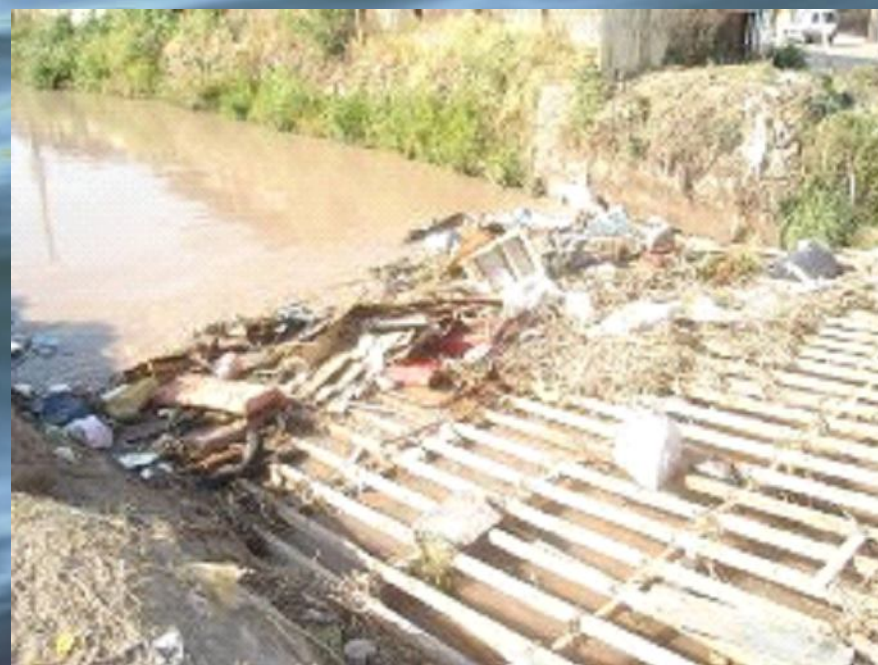


Puente Nuevo sobre Canal Unificado, sector San León





Año 2007 :



Construcción reja contención de basura, canal Espejo sector Puente Los Burros, comuna San Bernardo





Año 2007 :



Construcción reja contenedora de basura, canal San Vicente sector propiedad Fano, Calera de Tango.





- A su vez el año 2005 se comienza a diseñar e implementar los sistemas internos de administración y operativos.
 - * Sistema de registros computacional de cuentas y derechos de agua.
 - * Reemplazo personal administrativo y la contratación de dos ingenieros civiles agrícolas jóvenes.
 - * Reasignación de los celadores y sus funciones operativas.
 - * Se retoma los procesos internos de limpia y mantención de canales.
 - * Control de gastos y de la operación en canales y bocatoma.
- El año 2005 se inicia un proceso formal de control, revisión y aprobación de toda obra externa que afecte a canales y servidumbres. Exigiendo obras de calidad y defendiendo los espacios establecidos por ley.
- El año 2005 se comienza a implementar el Depto de Ingeniería, con el objeto de especializar sus funciones en la revisión, inspección, diseño y ejecución de proyectos y obras tanto públicas como privadas y apoyar a los regantes en proyectos, además de generar recursos extras en beneficio de la asociación y sus asociados. El año 2009 se inicia el proceso de inscripción en el MOP como consultor.





- El año 2005 se trabaja en las descargas de riles de las grandes empresas, clausurando, demandando y/o estableciendo convenios con aquellas entidades que cumplen ciertos requisitos establecidos en la normativa vigente para la calidad de aguas.

En la actualidad hay juicios vigentes con las empresas GRASCO y CODIPRA.



Descarga de Riles empresa Grasas Comerciales Grasco S.A., clausurada el día 29 de enero de 2007.



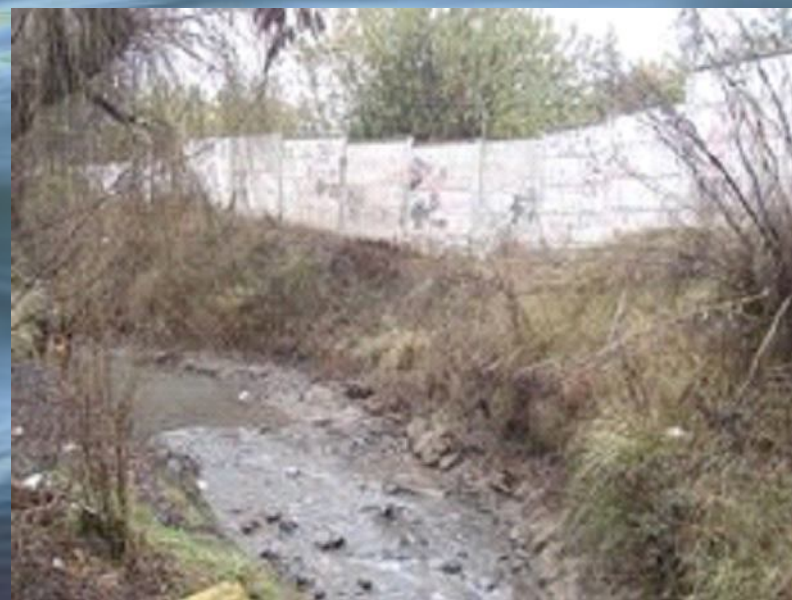


Descarga residuos empresa Codipra S.A. a vía pública, el día 23 de mayo de 2007.





- El año 2005 se comienza a trabajar en la defensa de las servidumbres, se contacta a empresas, se trata de llegar a acuerdos o bien se inician demandas por restitución. En la actualidad se tienen seis juicios con Asociación – Urrutia – Portal Nos (2) – Bustamante – Fisco y Molymet





- Durante el año 2006 se establecen las primeras conversaciones con Molymet. En vista de los nulos avances, se procede el 2008 a establecer una demanda a través de la Asociación Canal Espejo, con el objeto de recuperar los espacios del canal Espejo y protegerlo ante riesgos de contaminación.



Construcciones Costado Canal Espejo





Construcciones y Acopio Insumos Costado Canal Espejo





Atraviesos Sobre Canal Espejo









- El año 2005 se comienza a trabajar en la defensa de las aguas de riego y su contaminación, publicando un reportaje en la Revista del Campo. Posterior se sigue con el río Maipo, resultando a fines del año 2007 un reportaje denuncia en Tele 13.



Descarga de Aguas Andinas a río Maipo

Descarga de Matadero Puente Alto a río Maipú





Descarga de Papelera Puente Alto a río Maipo



Efectos de la descarga de Papelera Puente Alto a río Maipo












- El año 2006 se realiza la primera etapa del plano digital de la red de canales (aprox. 15 Km). El año 2008 se contrata el estudio para toda la red de canales (aprox. 148 km), considerando los canales administrados por la Asociación, su trayecto y ubicación de los marcos partidores principales.
- El año 2008 se inicia la confección del nuevo diagrama unifilar, con todos los marcos bajo la jurisdicción de la Asociación y todos los derechos de agua asociados a estos marcos.





SIMBOLOGIA

- ADMINISTRACION ASOCIACIÓN CANALES DE MAIPO
MATRIZ..... 
DERIVADO..... 
SUB-DERIVADO..... 
- ADMINISTRACION OTRA ASOCIACION 
- ADMINSTRACION PARTICLLAR..... 
- MARCO PARTIDOR DE BOQUERA b 
- MARCO PARTIDOR SIN USO..... 

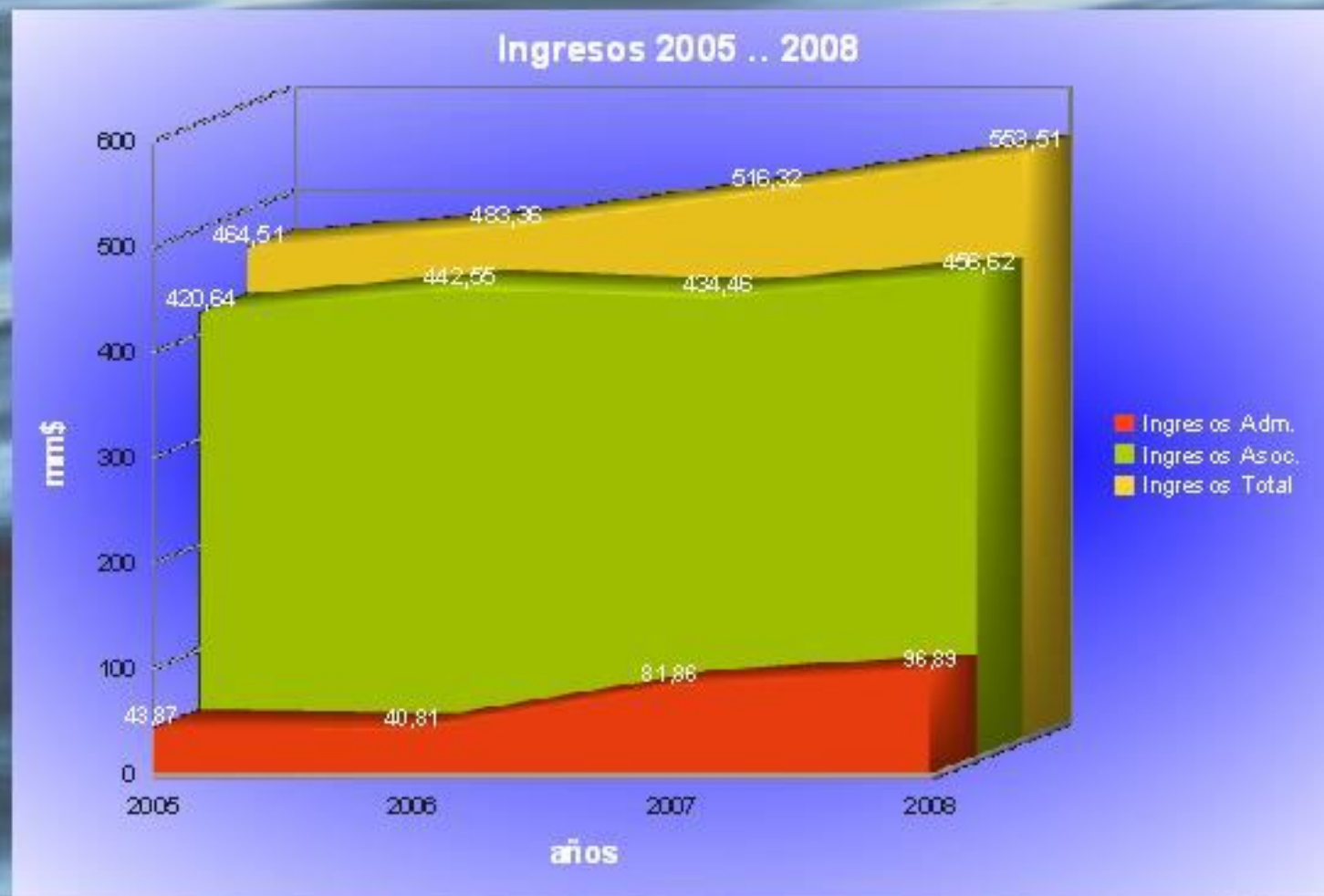


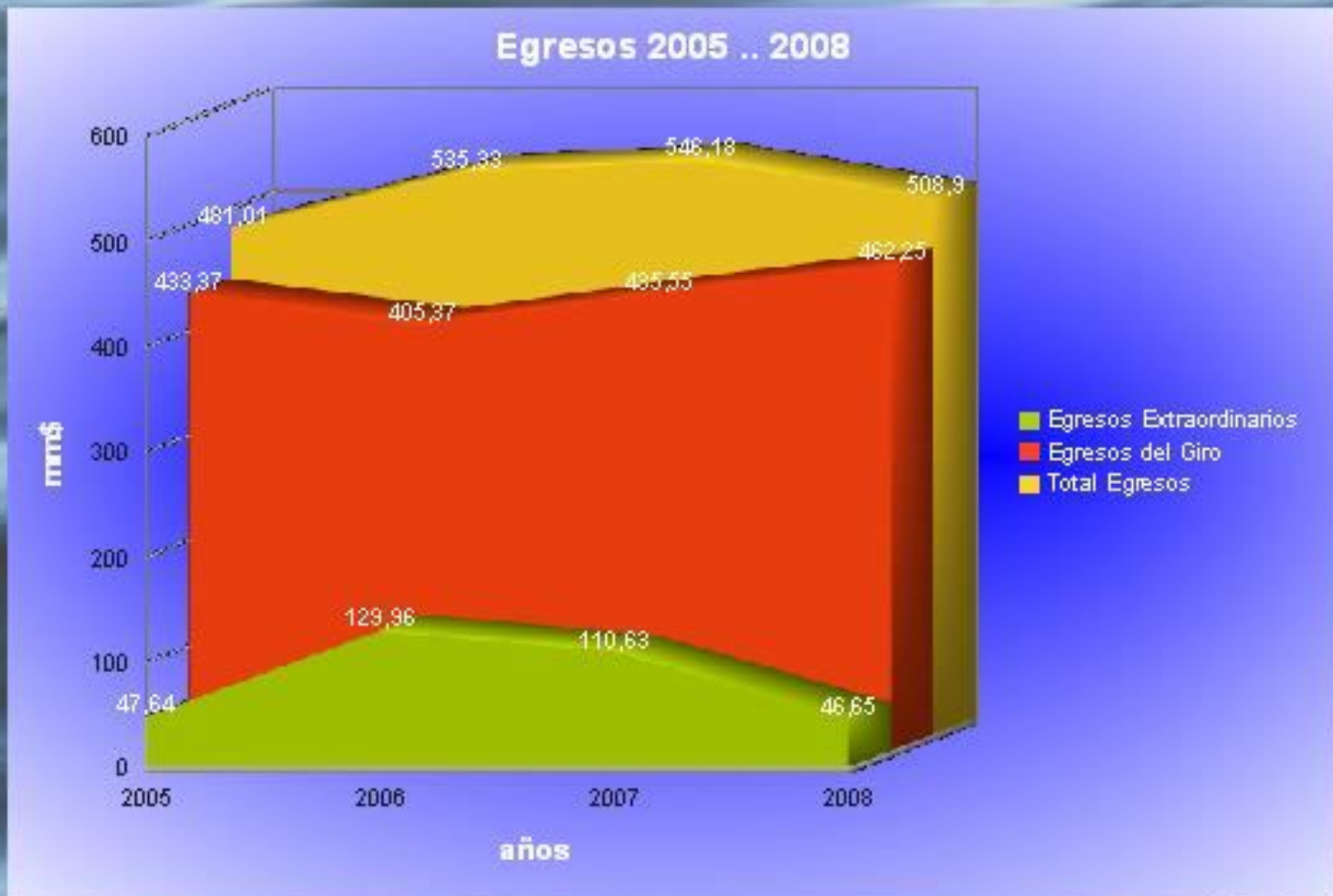


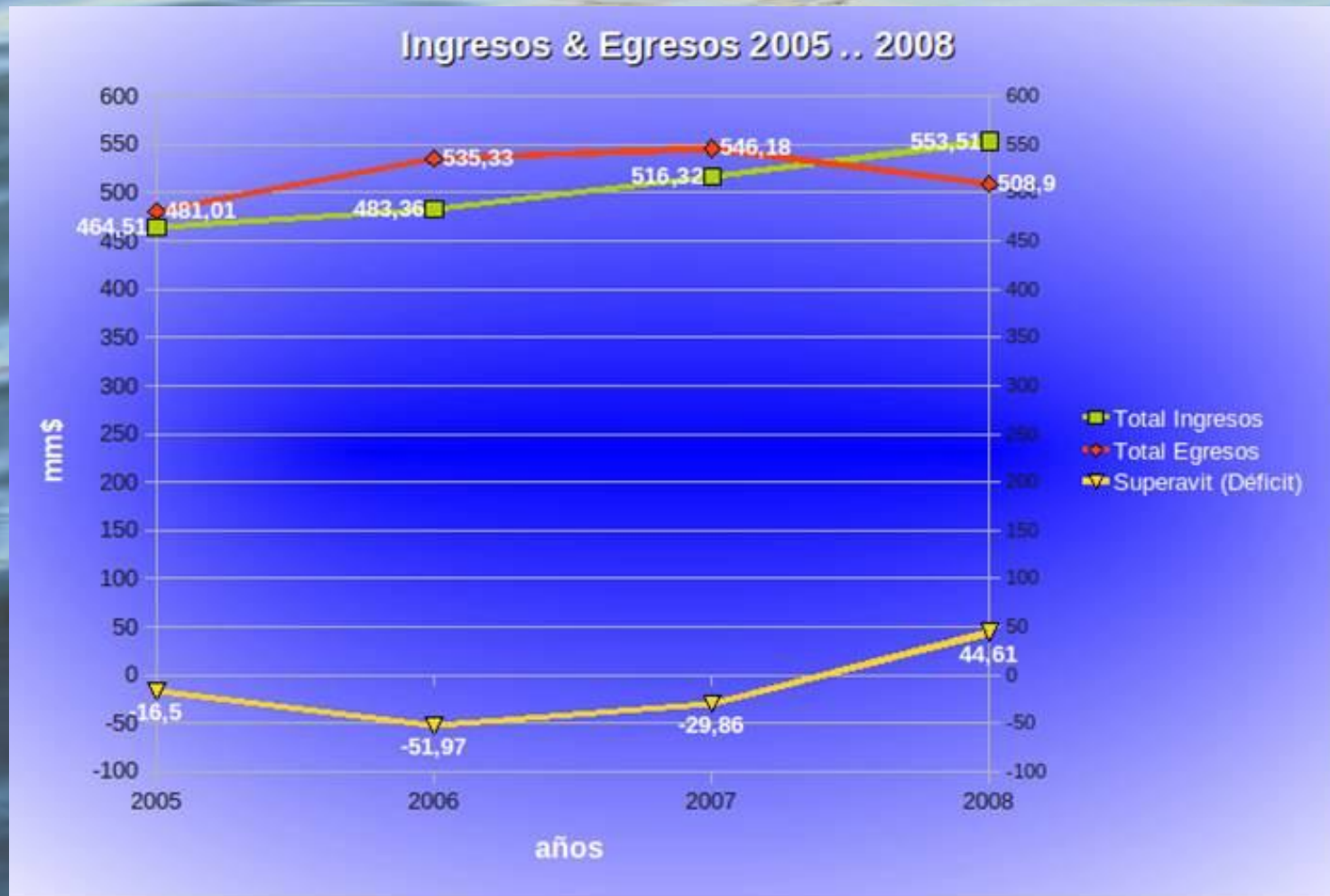
- A su vez y junto con el plano digital, el año 2008 – 2009 se realizó un proceso de modificación del sistema de registro y cobranza computacional.
- El año 2007 – 2008 se trabaja en la página web www.asocanalesmaipo.cl, entregando a los asociados una amplia información de todos los acontecimientos importantes para la asociación y sus regantes, memorias, juntas generales, cartas, informativos, reportajes, noticias y todos los servicios de ingeniería, proyectos, ejecución de obras y legales, que están de disposición de los regantes y externos.
- El año 2008 se inició el proceso de certificación para ambas empresas ISO 9001 y NCH 2909, asociada a Sistemas de Gestión de Control y Calidad.

Para finalizar el resumen de los acontecimientos, se presenta un resumen gráfico de Ingresos y Egresos 2005 – 2008.











g) Proyectos y Objetivos de Corto y Mediano Plazo :

Corto Plazo – Año 2009 :

Plano digital de la red de canales.

- ✓ **Actualiza la información no registrada durante varios años.**
- ✓ **Nuevos trazados, nuevos marcos partidores y otros que no estaban registrados.**
- ✓ **Ubicación exacta de los marcos partidores, la distancia entre marcos partidores, longitud de canales y en las comunas que estos se encuentran.**
- ✓ **Registrar canales y obras de jurisdicción de la Asociación y su ubicación.**
- ✓ **Manejar datos reales de longitudes de canales, tramos y marcos.**
- ✓ **Mejorar la programación de las mantenciones y reparaciones de la red de canales.**
- ✓ **Una herramienta que permitirá tomar decisiones en la operación de la red de canales, siendo a la vez una herramienta con manejo de datos de los regantes.**
- ✓ **Archivo anexo al plano donde cada uno de los marcos contará con una monografía, que mostrará foto del marco, ubicación geográfica, dimensiones y características de su ubicación.**





Ejemplo:



Punto de Apoyo : **LE16**
Código Asociación : **M061**
Nombre Marco : Partidor *El Bosque*
Coordenadas : 335.376,28 m Este
6.287.642,29 m Norte
Altitud; 481 msnmm.

Característica; *Punto ubicado frente a paradero del Transantiago de calles Judea con Camino a Melipilla, sobre este marco Existe un acceso hacia la zona poniente Del lugar donde esta habitado por Blocks.*

Medidas Marco:

Entrante: 2,30 m ; Saliente Izquierdo: 0,995 m ; Pasante: 1,305 m





- **Modificación Sistema Computacional de Registro y Cobranzas.**

Adicional a los datos de cuentas, derechos de agua y datos personales de cada asociado, éste contará con la siguiente información:

- ✓ Marco partidor correspondiente a cada usuario.
- ✓ Canal de ubicación del marco partidor
- ✓ Tramo de ubicación del marco partidor.
- ✓ Características del Accionista.

Los beneficios de contar con esta información serán entre otros para la gestión de cobranza en terreno. Del programa se podrá extraer por ejemplo la información de los regantes de un marco y las deudas asociadas de manera de que este sea analizado para determinar los cortes de agua, clausura de marco, etc.

- **Obtener para ambas empresas la certificación de gestión administrativa ISO 9001 y NCH 2909.**





- El año 2009 se implementará una nueva etapa en el plan de recuperación y modernización de las obras de riego, a través de la postulación a fondos concursables (CNR).
- Continuar con la defensa del río Maipo y la contaminación de las aguas de riego.
- Aguas Lluvias : Con la información que se ha recopilado estos años a través de estudios encargados a terceros, se iniciarán las demandas al MOP tanto por la restitución de servidumbres y la conexión de colectores de aguas lluvias como la responsabilidad del Estado por los daños causados a los canales de riego.
- Afianzar el contacto y relación directa con los asociados y entidades externas con los servicios que se ofrece a través del departamento de ingeniería.





Mediano Plazo Años 2010 – 2012 :

- Plan de modernización red de canales y protección servidumbres a través de la obtención de fondos concursables (CNR).
- Desarrollo proyecto de Red Hidrométrica.
- Desarrollo de un proyecto integral de protección, mejora y modernización de la bocatoma. Financiamiento % con fondos concursables. Sería en etapas.
- Desarrollo de un proyecto desarenador de las aguas del canal tronco.
- Recuperación Servidumbres : Se ingresarán al plano digital de la red, todos los puntos conflictivos existentes en los 148 km de canales. Generando un plan de acción sectorizado, tanto de denuncia, notificaciones y legales, entre otros.
- Proyectar al departamento de ingeniería como una empresa de servicios que participe en el mercado competitivo de proyectos de ingeniería.
- Iniciar un proceso de capitalización de la Asociación, con un fondo de reservas para proyectos en beneficio de los canales, servidumbres y los asociados.



General :

- Mejorar la información pública hacia los asociados de los principales hechos acontecidos en la Asociación.
- Continuar con la mantención operativa de la infraestructura y obras, tanto en Bocatoma como en toda la red de canales y suministrar el agua de riego necesaria, con la menor cantidad de interrupciones posibles.
- Afianzar el trabajo de defensa de los canales y servidumbres, calidad de las aguas en la red de canales y río Maipo.
- Generar a través de terceros obras de calidad que mejoren la infraestructura y la operación de las mismas.
- Generar proyectos rentables que entreguen una proyección de larga data a la asociación.





h) Valor de las Cuotas :

La cuota de agua se mantuvo en igual valor desde el año 2003, segundo semestre del año 2004, años 2005 – 2006 -2007, y primer semestre 2008. El segundo semestre del año 2008 la junta estableció un aumento de un 15%.

Se propone a la junta lo siguiente :

- Mantener el valor de la cuota de agua para el segundo semestre del 2009 y primer semestre del año 2010.**
- Mantener el descuento del 15% si la cuota es cancelada dentro de los primeros 30 días de cobranza.**





Cuota Anual por Regador 2009-2 y 2010-1 :

	Monto Actual Cuota (\$)
Canal Espejo	206.504
Canal Calera	126.940
Canal Santa Cruz	127.220
Canal San Vicente	254.440
Canal Ochagavía	254.400
Maipo	431.148





i) Varios :

Obtención Fondos Concursables : Ratificación de Poder.

Se ratifica el poder conferido en el acápite Nº 13 letra c) de la Junta General de Accionistas de fecha 26 de junio del año 2008.

Para poder cumplir con el proceso de postulación ante la Comisión Nacional de Riego o cualquier otro organismo estatal, por unanimidad la junta concede las siguientes facultades:

- Autorizar a cada una de las Asociaciones y a la Asociación Canales de Maipo, y facultar a sus Presidentes, para realizar todos los trámites ante los organismos públicos pertinentes, para poder concursar y obtener los subsidios y reembolsos asociados a los proyectos a postular.**
- Iniciar los tramites para la constitución de la Asociación Canales de Maipo como Comunidad de Aguas. Esto se realizaría sólo si fuese necesario o requisito para los procesos de postulación.**





j) Elección de Directorio y de Secretario de la Asociación :

Conforme lo establece los estatutos, corresponde la elección del Directorio de las Asociaciones, compuesto de cinco miembros, a excepción de la Asociación Canal San Vicente, que su directorio está compuesto de tres miembros, todos permanecerán en sus cargos hasta la próxima Junta de Accionistas a efectuarse durante el primer semestre del año 2010.

EL PRESIDENTE
30 de junio del año 2009

Término Junta General año 2009

